



Preparazione e trasferimento dati fra ambienti

Use case	Descrizione
Preparazione dei dati e trasferimento diretto fra ambienti	Funzioni da utilizzare nel caso in cui si renda necessario copiare dati in maniera diretta o indiretta.



Descrizione della Funzione dell'Applicazione

AreaSQL consente agevolare la predisposizione di comandi SQL finalizzati alla modifica della base dati a fronte della necessità di allineare le occorrenze fra due tabelle, presenti sia nello stesso ambiente che differente oppure la necessità di generare scritture massive di dati.

È possibile utilizzare indifferentemente la funzione che predispone esclusivamente i comandi SQL oppure, in alternativa, eseguire l'esecuzione diretta del trasferimento. Questa seconda opzione è percorribile solo nel caso in cui si possiedano le **Grant** necessarie alla scrittura nell'ambiente di destinazione, che le tabelle in oggetto siano compatibili nella struttura ed infine che l'operazione richiesta sia compatibile con i dati eventualmente già presenti nella tabella di destinazione.

Consultare la descrizione di dettaglio delle funzioni in base alla sintesi seguente:

- ✓ **Preparazione Dati**
Manutenzione di dettaglio del dato per ciascuna tabella selezionata.
- ✓ **Trasferimento diretto Dati fra ambienti**
Importazione massiva di dati provenienti da documenti esterni in formato Excel, testo o CSV.

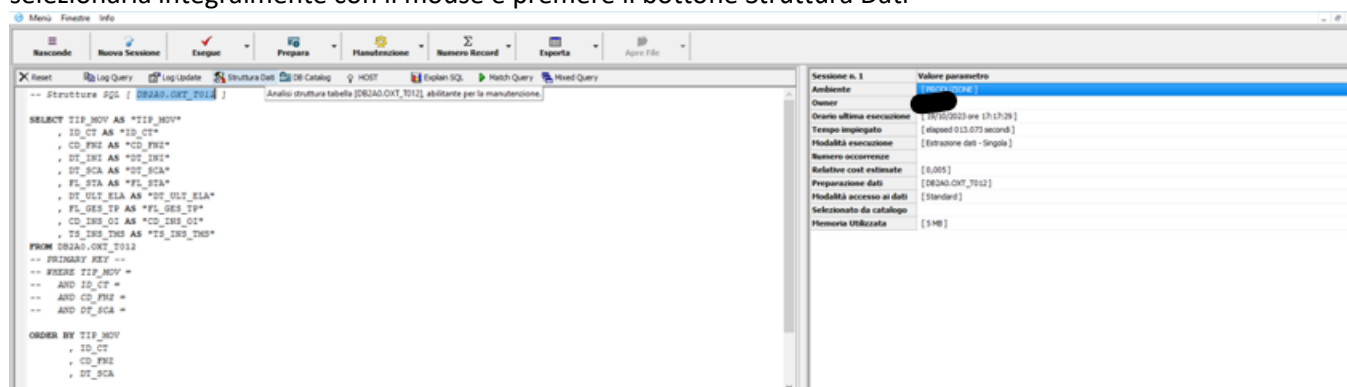


Preparazione Dati

In generale tutte le query possono dar origine alla predisposizione di comandi SQL ma si consiglia di avviare le operazioni di trasferimento partendo sempre dalla tabella di origine, acquisendone la struttura dati (che automaticamente preleva la struttura ed eventualmente la chiave univoca) e definendo poi il perimetro di interesse.

Ad esempio, ipotizziamo di dover trasferire dei dati da una tabella presente in ambiente di Produzione ad una corrispondente presente in ambiente di Collaudo.

Come prima operazione è necessario indicare il nome della tabella nell'editor dei comandi e dopodiché selezionarla integralmente con il mouse e premere il bottone Struttura Dati

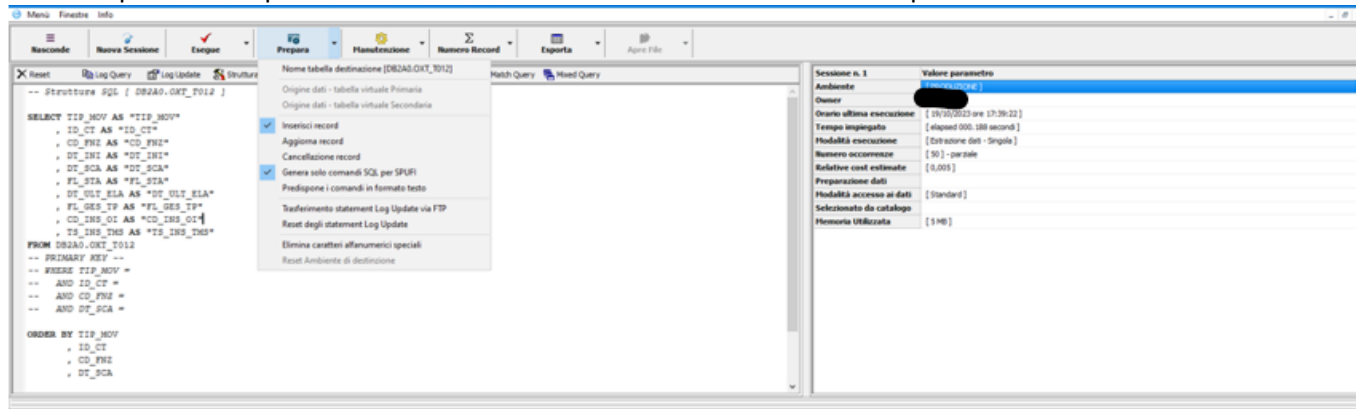


Se la tabella fisica viene indicata correttamente verrà esplosa nell'editor la struttura di dettaglio della medesima e contestualmente verrà individuata la chiave univoca. Quest'ultima se presente, abiliterà anche le operazioni di aggiornamento e cancellazione oltre all'operazione di inserimento sempre possibile.

Dopo aver acquisito la struttura è possibile determinare che tipologia di preparazione eseguire ovvero solo generazione di comandi SQL, opzione di default, oppure il trasferimento diretto ad altro ambiente.

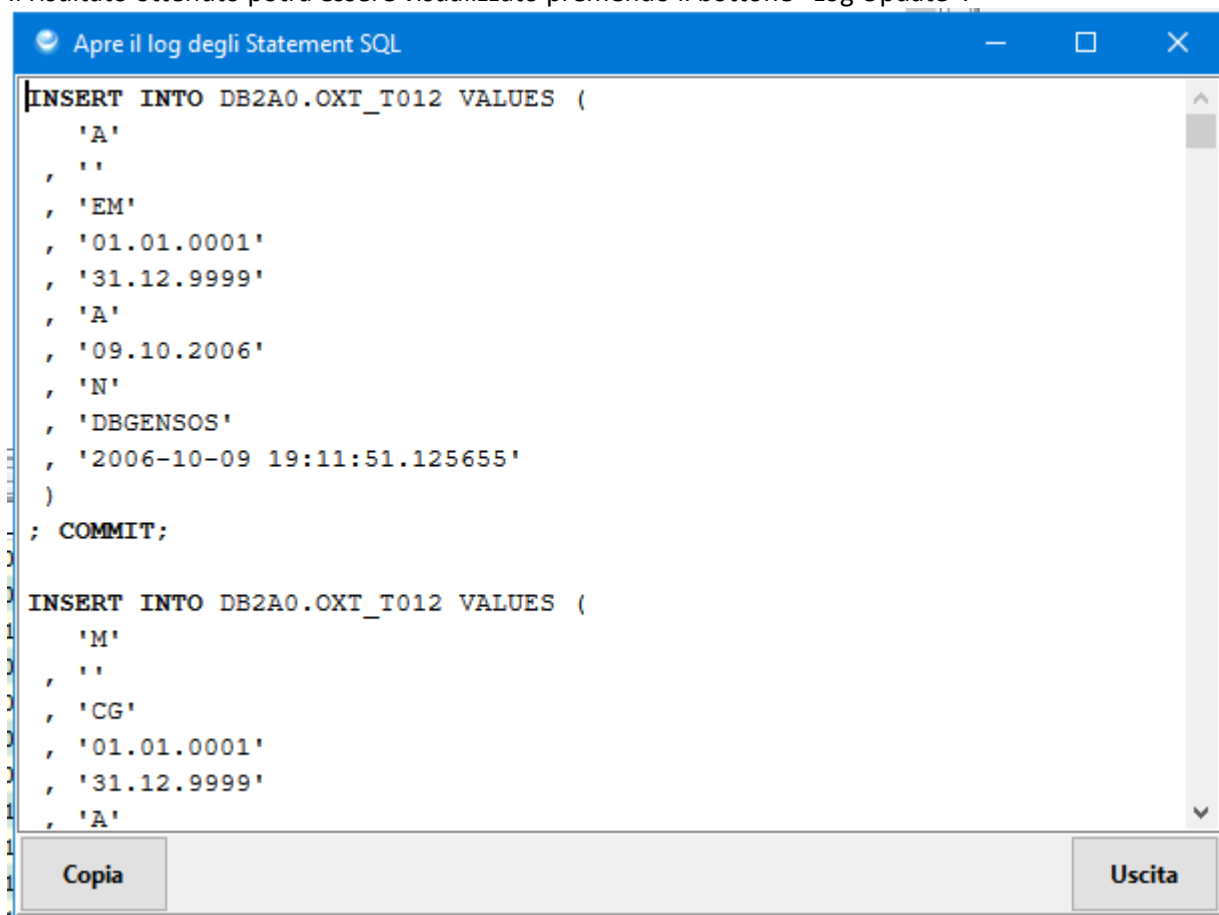


Definire quindi come procedere attivando il menu associato al bottone “Prepara”.



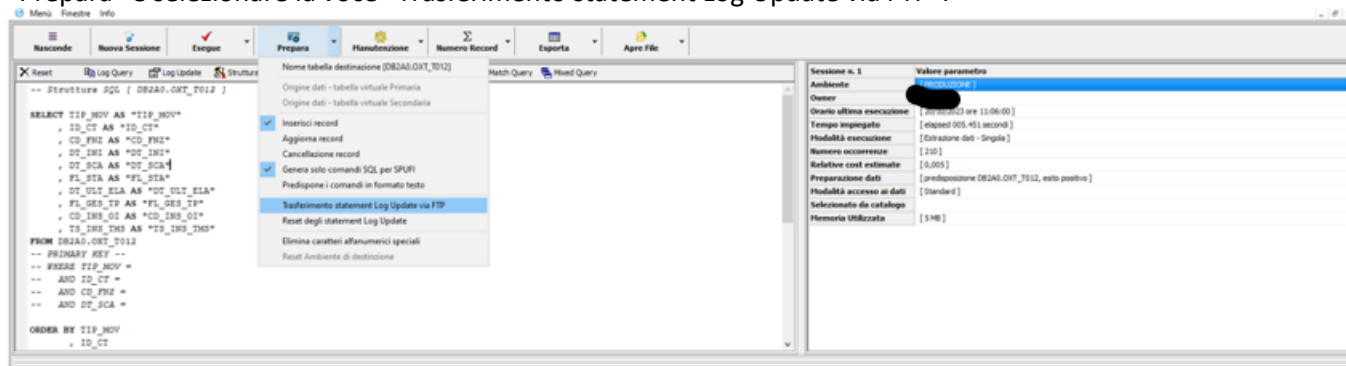
Selezionare se eseguire operazione di inserimento/aggiornamento/cancellazione.

Dopodiché nel caso in cui si desideri generare esclusivamente comandi SQL premere il bottone “Prepara”. Il risultato ottenuto potrà essere visualizzato premendo il bottone “Log Update”:

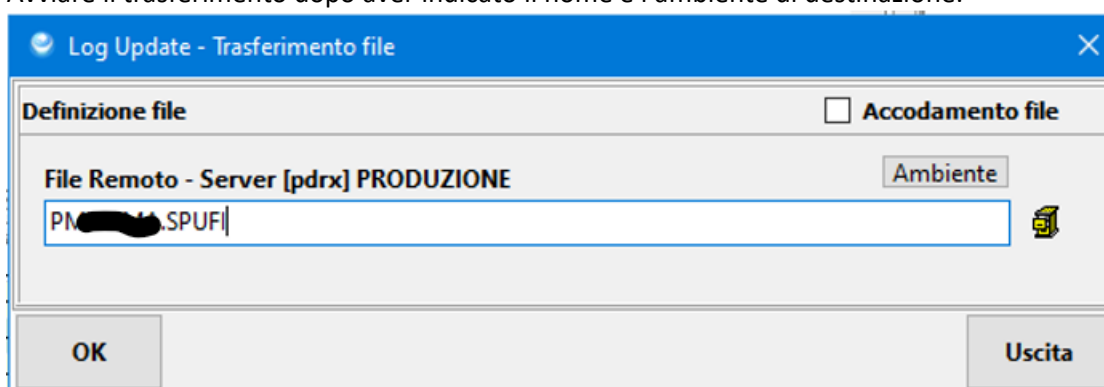




Nel caso in cui sia abilitata e configurato il file transfer sarà possibile trasferire i comandi SQL direttamente verso il file all'interno del server HOST, al fine di poter essere seguiti centralmente e massivamente. Nel caso in cui si desideri trasferire il file verso HOST, abilitare il menu associato al bottone "Prepara" e selezionare la voce "Trasferimento statement Log Update via FTP".



Avviare il trasferimento dopo aver indicato il nome e l'ambiente di destinazione:





Trasferimento diretto Dati fra ambienti

AreaSQL consente di eseguire il trasferimento diretto dei dati fra ambienti differenti o fra entità differenti presenti nel medesimo ambiente.

Nel caso in cui si voglia modificare la tabella di destinazione selezionata è necessario attivare la voce di menu "Nome tabella destinazione" associata al bottone "Prepara".

Per abilitare il trasferimento diretto è necessario deselectare la voce di menu "Genera solo comandi SQL per SPUFI" e successivamente premere il bottone "Prepara".

Verrà visualizzata una finestra che consente di identificare l'ambiente di destinazione, dopo aver selezionato e confermato l'ambiente di destinazione si darà avvio al processo di esecuzione di trasferimento diretto.

Al termine delle operazioni sarà richiesto di confermare (COMMIT) l'esecuzione del trasferimento o annullarlo completamente (ROLLBACK).